



**CANAL
SEINE-NORD
EUROPE**

Réunion d'échanges avec la FRTP Hauts de France sur les travaux du secteur 1 du projet (Compiègne-Passel)

Marcq-en-Baroeul, 28 janvier 2019



Cofinancé par l'Union européenne

Le mécanisme pour l'interconnexion en Europe

**SOCIÉTÉ
DU CANAL
SEINE-NORD
EUROPE**

La Société du Canal Seine Nord Europe (SCSNE) a répondu à l'invitation de la Fédération des Travaux Publics des Hauts-de-France de venir présenter le projet de canal Seine-Nord Europe.

Des échanges ont eu lieu à cette occasion sur les perspectives de passation de marchés de travaux. Dans un souci de transparence et d'information égale de toutes les entreprises potentiellement intéressées par ces marchés, la SCSNE rend public le contenu de ces échanges.

Objectifs de la réunion

- Informer sur les missions et priorités de la SCSNE
- Informer sur le projet et son état d'avancement



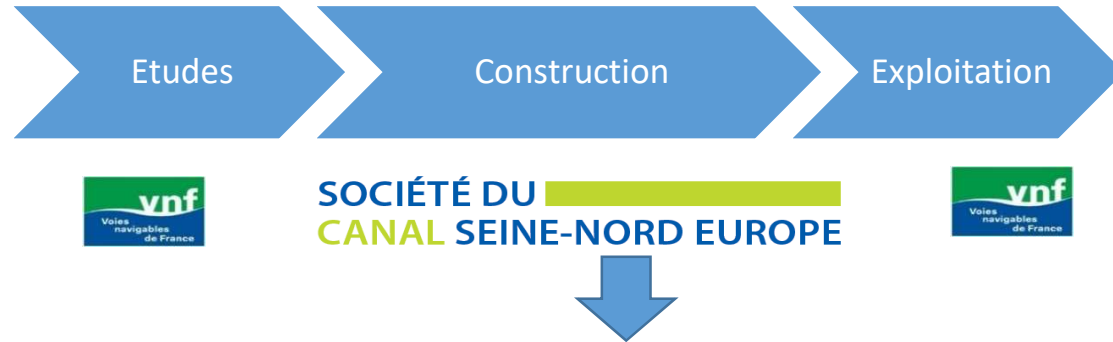
Recueillir les « bonnes pratiques »

1. La Société du Canal Seine Nord Europe et la Démarche Grand Chantier
2. L'avancement du projet
3. Les travaux du secteur 1
4. Travail en sous groupe

1. La Société du Canal Seine Nord Europe

Rôles, missions, priorités

C'est quoi



Conseil de
surveillance
Présidé par
X.Bertrand



Equipes de la SCSNE (directoire,
secteurs...)

Financiers

Les instances de gouvernance de la SCSENE

Conseil de surveillance

Financiers



Un député, un sénateur,
Une personne qualifiée, le DG de VNF
Invité permanent : Commission Européenne



→ Comités spécifiques : comité audit/risque, commission des marchés

Directoire

3 membres



Comités spécifiques : comité scientifique et technique, Observatoire de l'environnement, Comité technique allotissement

Comité stratégique



Les territoires traversés : communes, EPCI
Les chambres consulaires : CCA, CCI, CMA
Les organisations professionnelles : syndicats, CAF
Les organisations de protection de l'environnement
L'Axe Seine : Normandie

2 députés / 2 sénateurs

Les priorités d'action de la SCSNE

→ L'écoperformance :
performance économique et écologique



Maitrise cout
et délai

→ Le partenariat et la participation



→ L'innovation



→ La sécurité du chantier



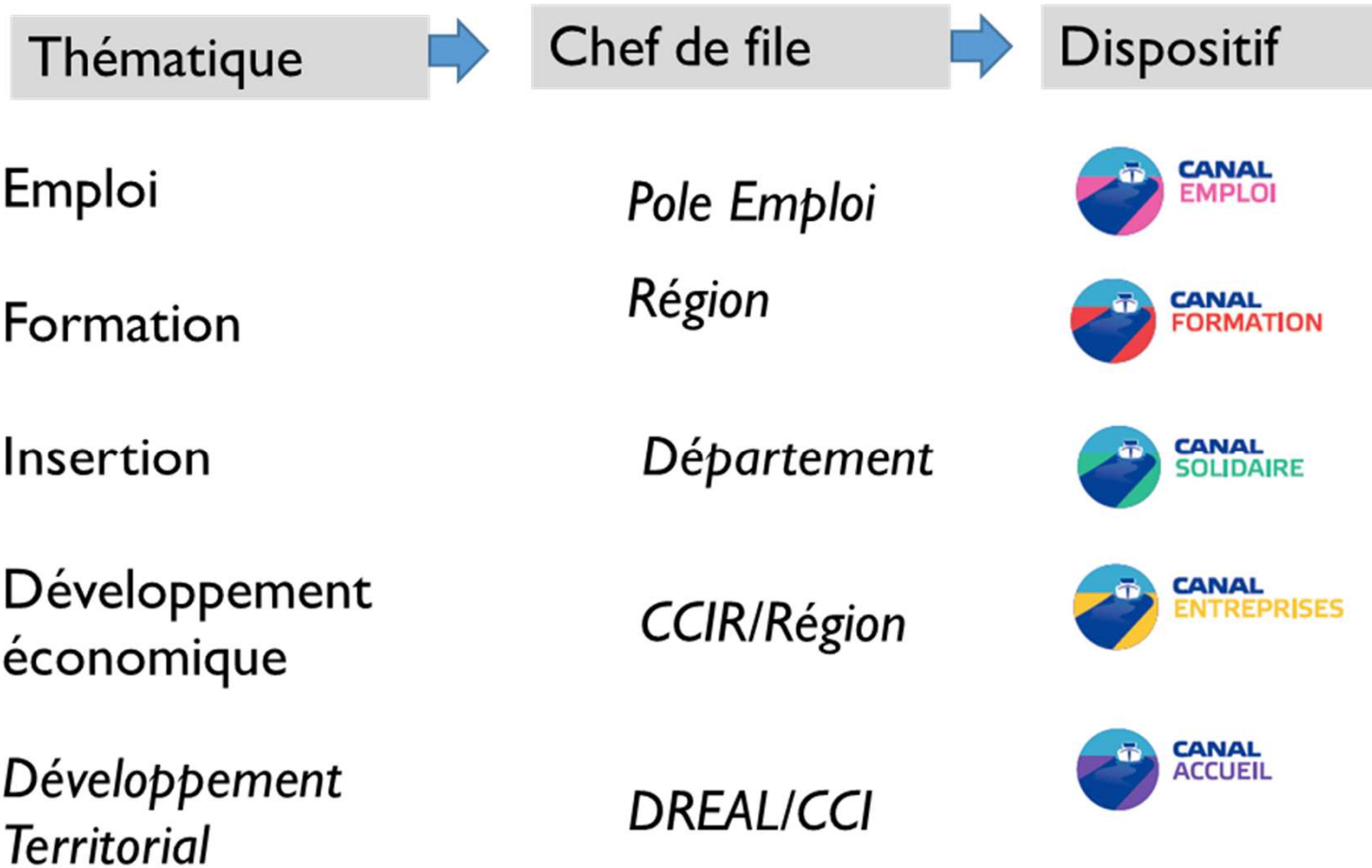
La démarche Grand Chantier



**DÉMARCHE
GRAND CHANTIER
CANAL SEINE-NORD
EUROPE**

**Faire de ce projet une
opportunité pour le territoire**

- **Emploi**
- **Aménagement**
- **Développement économique**



2. Point d'avancement du projet

Les secteurs

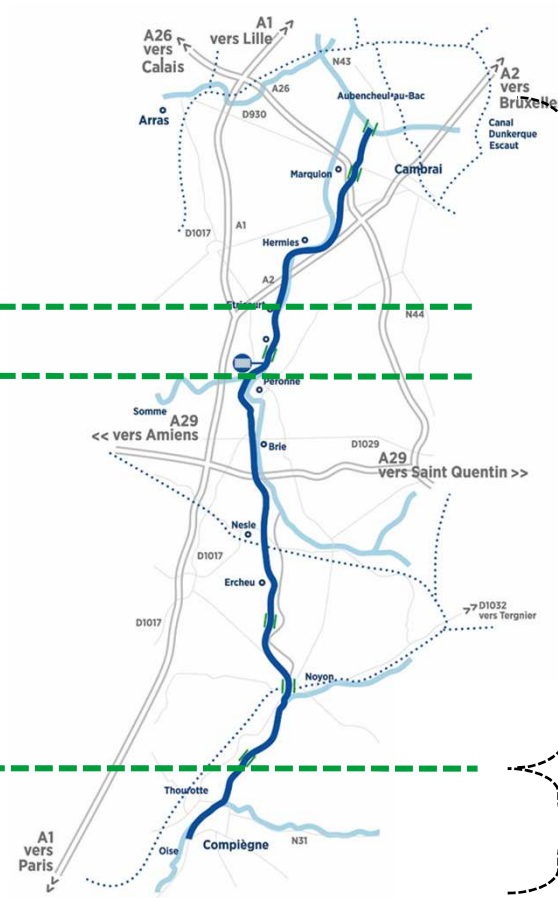
Les travaux – les secteurs géographiques

- ▶ **Secteur 4 : 30 km**
Etricourt-Manancourt – Aubencheul-au-Bac
PK 79,5 – PK 107,4

- ▶ **Secteur 3 : 11 km**
Allaines – Etricourt-Manancourt
PK 66 – PK 79,5

- ▶ **Secteur 2 : 49 km**
Passel – Allaines
PK 18,6 – PK 66

- ▶ **Secteur 1 : 18 km**
Compiègne – Passel
PK 0 – PK 18,6



Secteurs 2 à 4

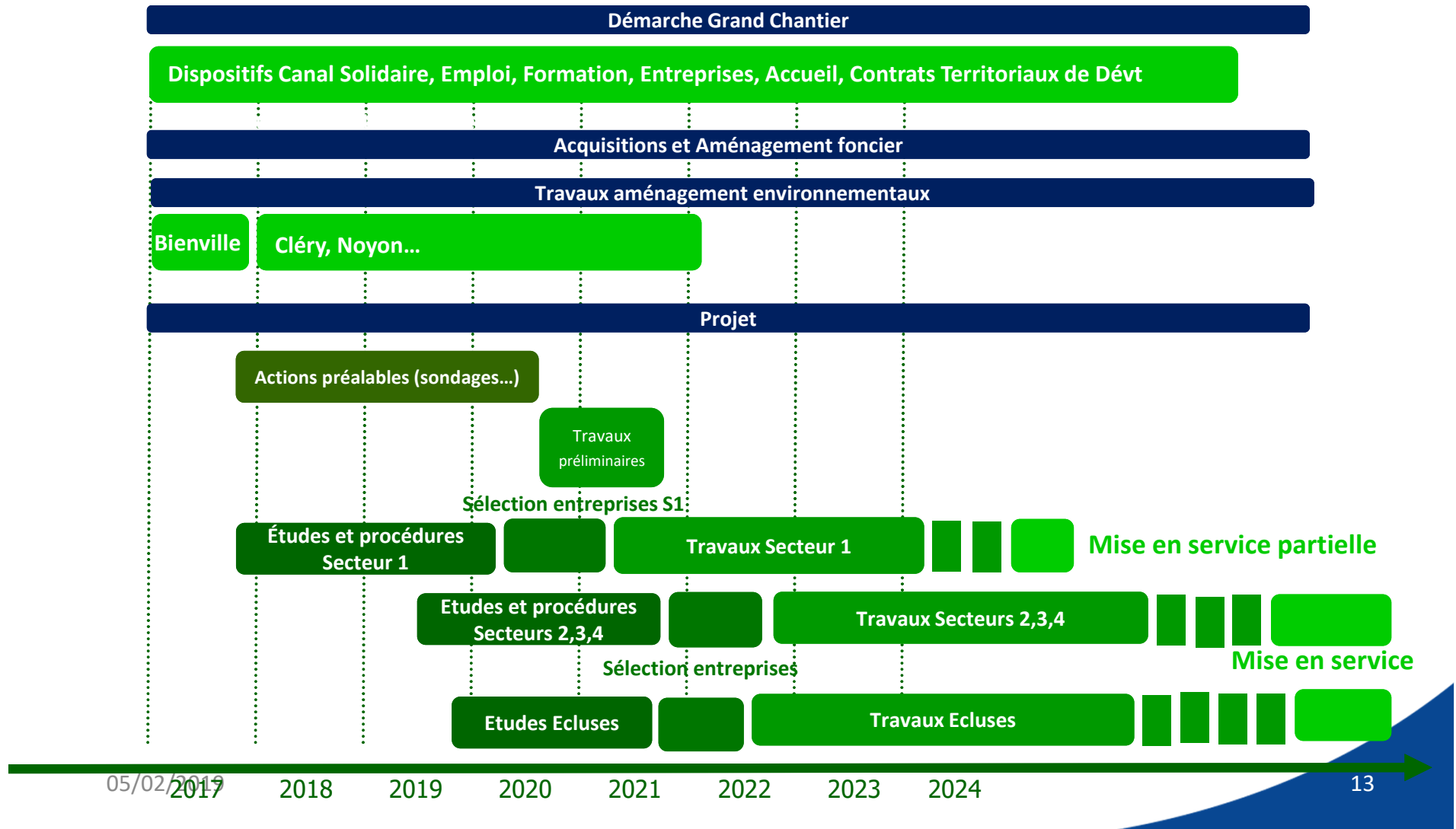
Études 2019-2022

Travaux à partir de
2022

Secteur 1

Études 2017-2020

Travaux à partir de
2020



3. Le secteur 1

Détail des travaux

Présentation des acteurs

Maitrise d'ouvrage: SCSNE

SOCIÉTÉ DU
CANAL SEINE-NORD EUROPE

Assistance à
maitrise
d'Ouvrage: SETEC

/// CONDUITE D'OPÉRATIONS ET
ASSISTANCE À MAÎTRISE D'OUVRAGE
POUR LA RÉALISATION DU
CANAL SEINE-NORD EUROPE



Maitre d'œuvre Secteur 1: TEAM'O

Team'O⁺

Etudes
hydrauliques :
ARTELIA



AMO sur
l'ensemble du
CSNE

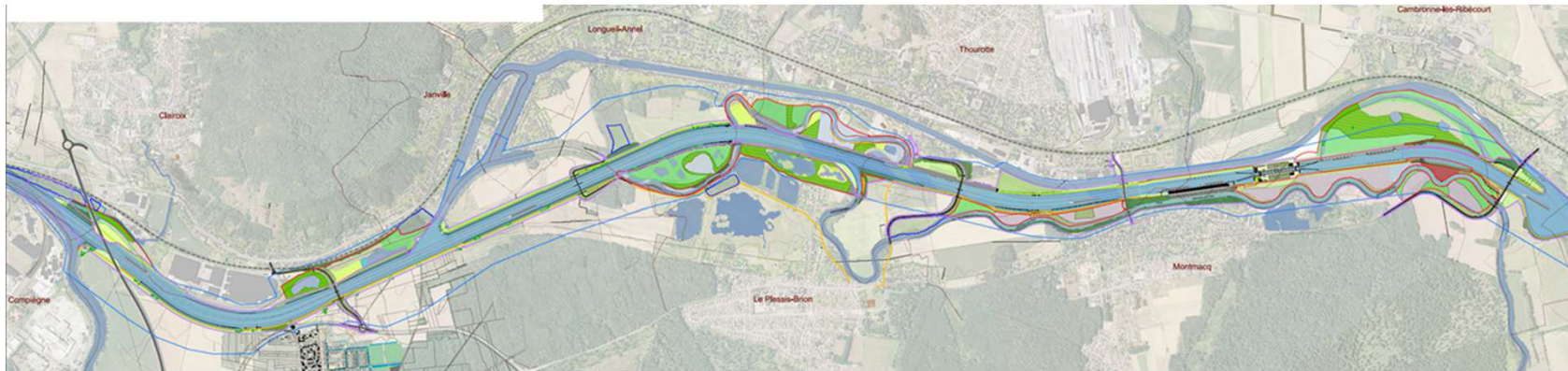
Dossiers de
conception du
Secteur 1
(AVP → DCE)

Supervision du
Chantier du
Secteur 1

Simulations
hydrauliques
AVP, PRO

Présentation du secteur n°1

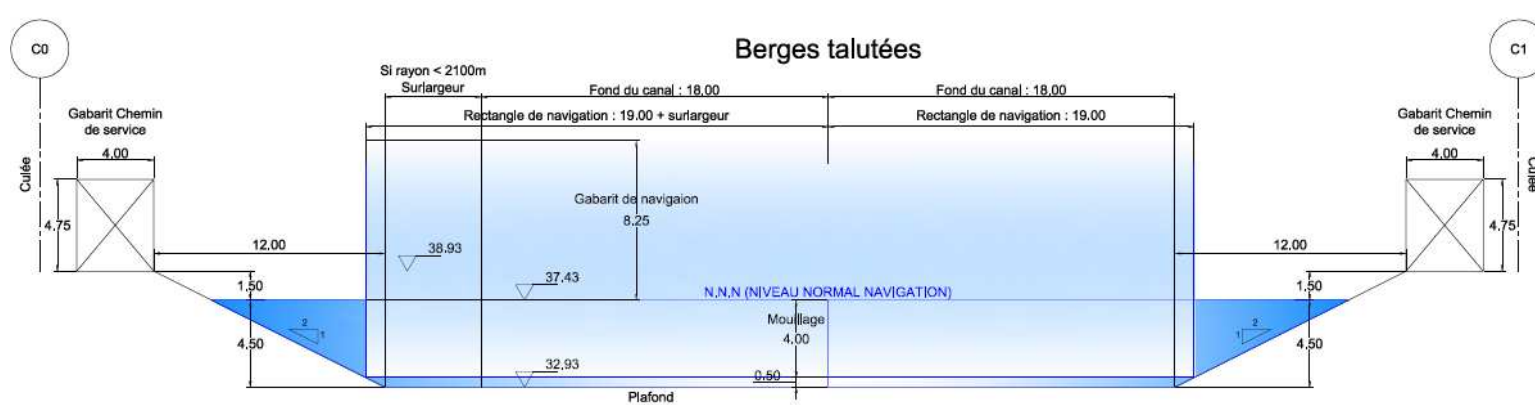
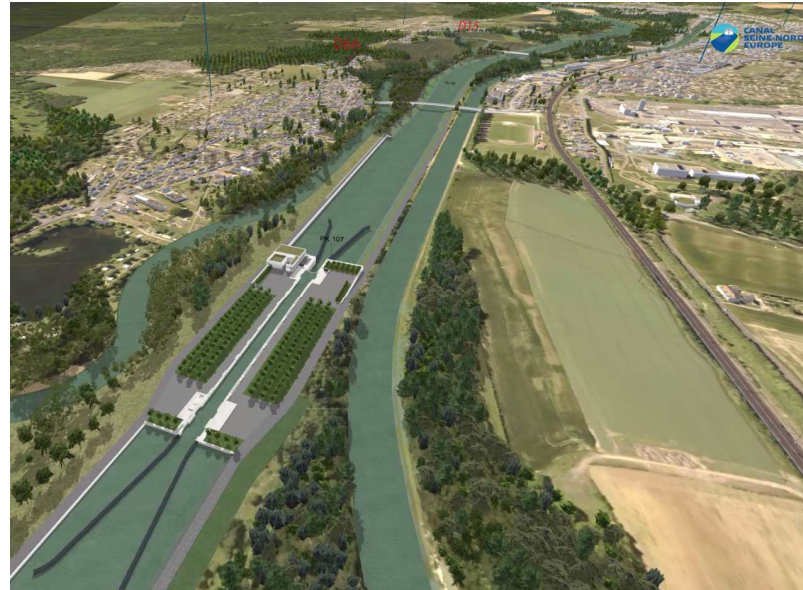
18 km de canal entre Compiègne et Passel



Présentation du secteur n°1

Canal et mesures environnementales

- ▶ 18 km de canal
- ▶ 3 quais
- ▶ 8 rétablissements routiers
- ▶ 160 ha d'aménagements environnementaux



Description des travaux du secteur n°1

Terrassements généraux

Principales quantités



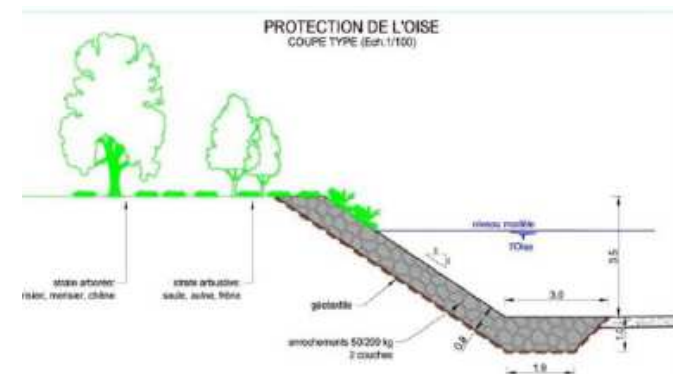
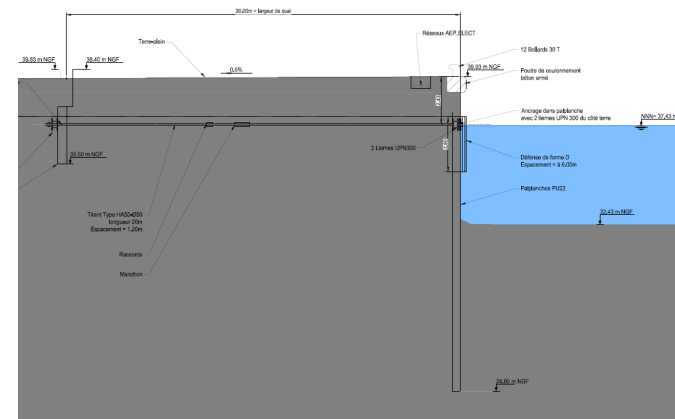
Déblai	Remblai
	Digues et rétablissements routiers: 3 065 000 m ³
	Aménagements environnementaux : 400 000 m ³
	Comblement de l'Oise : 350 000 m ³
	Comblement des gravières : 1 500 000 m ³
	Mise en dépôt : 2 900 000 m ³
	Valorisation terre végétale : 135 000 m ³
TOTAL : 8 350 000 m³	TOTAL : 8 350 000 m³

Description des travaux du secteur n°1

Protection des berges

Principales quantités :

- Linéaire de palplanche : 5 700 m
- Poids des palplanches : 15 000 T
- Protection de berges en enrochement : 410 000 T

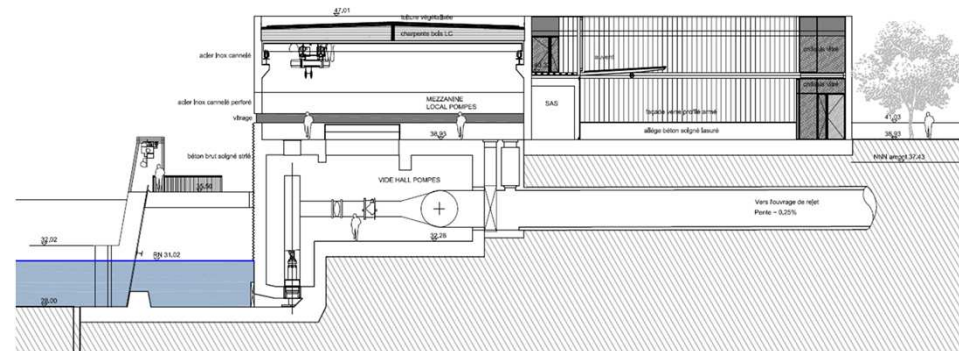


Description des travaux du secteur n°1

Ecluse

Principales quantités :

- Béton : 40 000 m³
- Coffrage : 39 000 m²
- Equipements :
 - Portes busquées : 2
 - Vannes de sassement : 4
 - Batardeaux : 6
 - Pompes : 5



Description des travaux du secteur n°1

Ouvrages d'art

Voies rétablies	Type d'ouvrage	Portée
RD 81	Bipoutre métallique (470 t acier) + hourdis béton	92 m
RD 15	Bipoutre métallique (470 t acier) + hourdis béton	92 m
VC Thourotte Montmacq	Bowstring métallique + hourdis béton	100 m
RD 66	Tripoutre métallique (705 t acier) + hourdis béton	104 m
RD 40	Bipoutre 3 travées (550 t acier)	29 m /49 m /29 m
RD 40 bis	Bipoutre métallique (400 t acier) + hourdis béton	78 m
RD 48	Bipoutre métallique (400 t acier) + hourdis béton	78 m

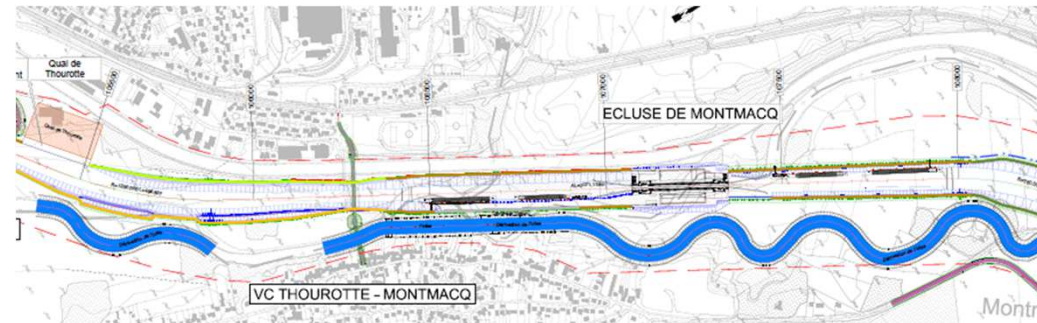


Description des travaux du secteur n°1

Dérivation de l'Oise – Travaux de voirie

Dérivation de l'Oise

- Principales quantités :
- Longueur : 2 800 m
- Excavation : 730 000 m³
- Protection de berges : 51 000 T



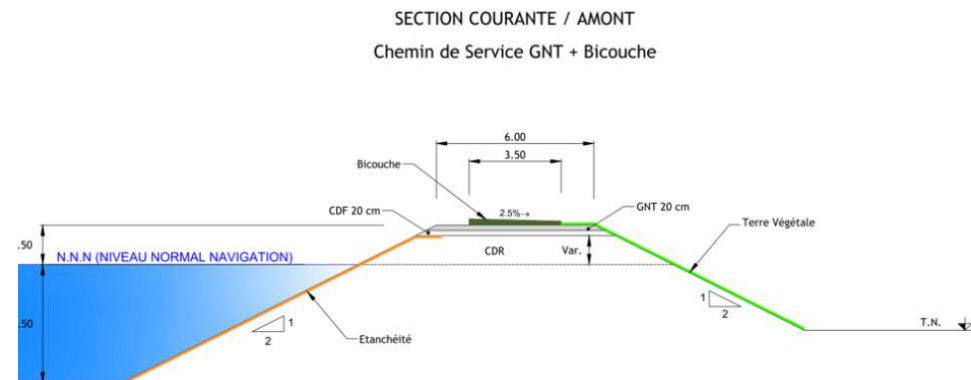
Travaux de voirie

Principales quantités :

Grave bitume : 27 000 T

Béton bitumineux : 16 000 T

Enduit bicouche : 45 000 m²



Description des travaux du secteur n°1

Autres travaux

Autres travaux

- Déviation des réseaux concessionnaires.
- Passage sous le CSNE pour rétablissement des cours d'eau traversant (siphons).
- Travaux connexes des aménagements fonciers.
- Aménagements écologiques et paysagers.



Quatre natures de marchés visées:

- Marchés de travaux préalables / Phase initiale
- Marchés de travaux principaux / Phase principale
- Marchés de travaux connexes
- Marchés d'accompagnement (prestations intellectuelles)

➤ Marché(s) de travaux préalables:

- Incitation au report modal vers la voie d'eau (construction de quais)
- Infrastructures routières anticipées (contraintes exploitants, anticipation logistique chantier)

➤ Marché(s) de travaux principaux:

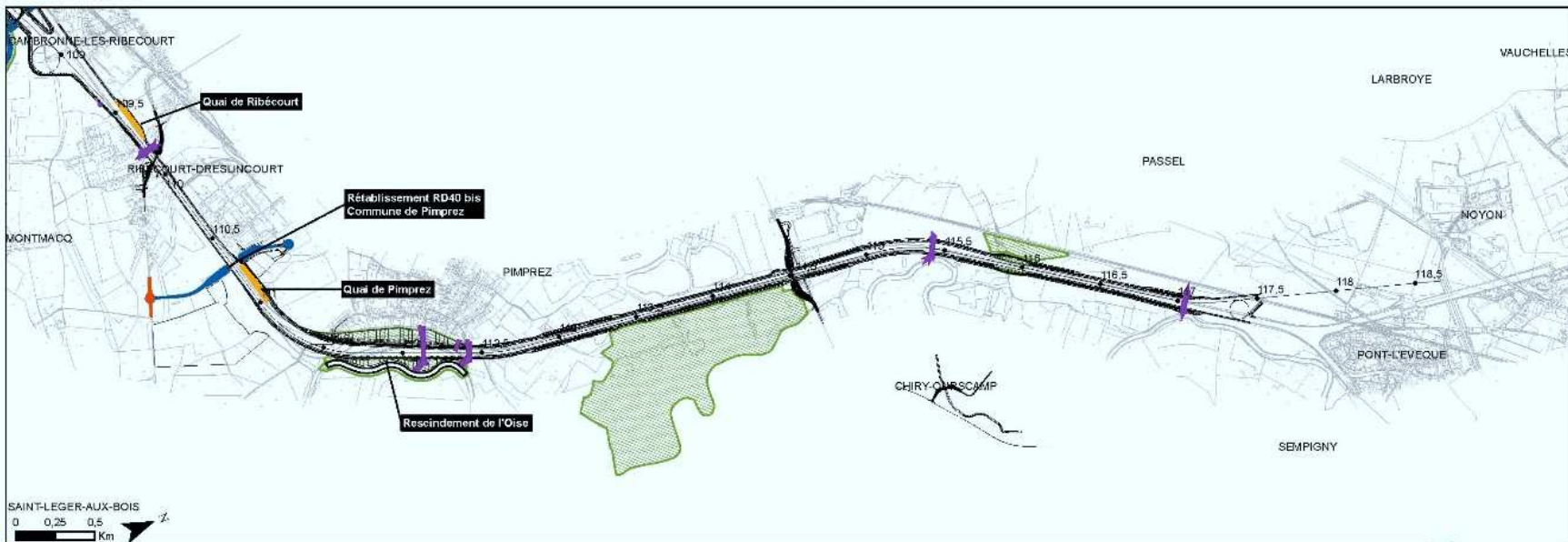
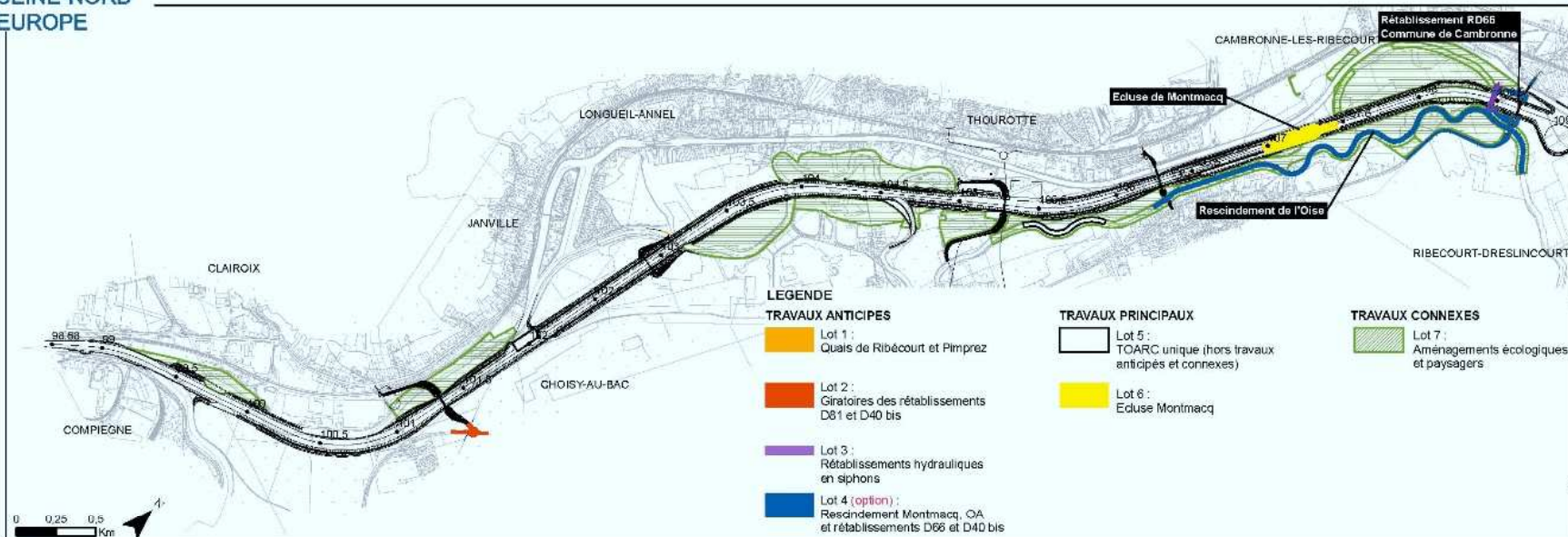
- Ecluse de Montmacq: Singularité de l'ouvrage
- TOARC unique: Transfert de matériaux entre biefs attendu – aléas sur la gestion qualitative des matériaux

➤ Marché(s) de travaux connexes:

- Spécificités non courantes – Performance de l'objet fini (génie écologique et végétal...)
- Performance en phase exploitation (équipements...)
- Ouverture à des acteurs locaux ou de taille intermédiaire

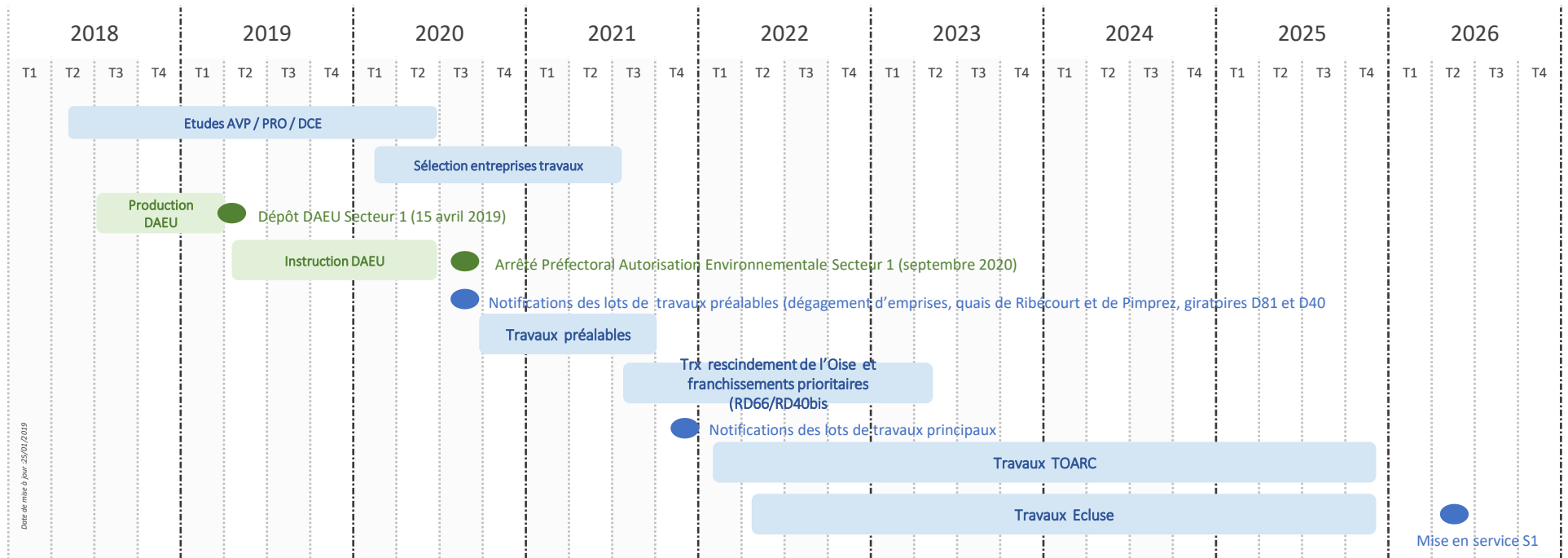
➤ Marchés d'accompagnement PI

- Contrôle extérieur , assistance à maîtrise d'ouvrage (risques pollution anciens sites industriels, pyrotechnique...)



cometd8_sicg\AMC_1nd_916_aneq3_CARTES\02_MXD\021_AVP\ALLOTISSEMENT\SECTEUR-001-T-B-DET\ALLOCSNE_NOTE-0001-02-B.mxd
15/02/2018

Planification simplifiée Secteur 1 Prévisionnel



4. Travaux en sous-groupe

Vos « bonnes pratiques »

5 thématiques

- Accès à la commande publique des PME
- Sous-traitance
- Logistique des matériaux
- Innovation
- Sécurité

5. Synthèse

Vos « bonnes pratiques »

- Accès à la commande publique des PME
- Sous-traitance
- Logistique des matériaux
- Innovation
- Sécurité

NB : les mentions en rouge italique dans les diapositives suivantes sont issues des propos des représentants des entreprises lors des échanges et n'engagent pas la SCSNE.

1. Accès à la commande publique des PME et emploi local (1/2)

- Quelles propositions feriez-vous pour faciliter l'emploi local ?
 - *Allotissement fin (granulométrie) des marchés OA*
- Quelles propositions pour l'accès des PME (*notion PME/TPE à bien définir*) à la commande publique dans le cadre de la construction du Canal Seine nord Europe ?

Notamment :

- Quelles sont les natures de travaux ou les spécificités particulièrement adaptées à l'accès des PME aux marchés publics ?
- *la clause PME (%age) dans les marchés se gère plutôt bien ; le pourcentage pourrait être affiné en fonction du type de prestations. Pour l'exécution, proposer un % variable selon les types de marchés et leur localisation*

1. Accès à la commande publique des PME et emploi local (2/2)

- Quelles informations publiques vous seraient utiles pour préparer vos entreprises à nos appels d'offres ?
 - *Précisions sur les montants des travaux par nature,*
 - *Communiquer précisément sur les corps de métiers attendus,*
 - *Faire une liste des marchés attendus (sans que cela soit engageant) en particulier pour tous les travaux connexes.*
- Quelles propositions seraient à faire en termes de planning et d'ordonnancement ?
 - *Enjeu de visibilité pour anticiper les personnels, les engins de travaux*

2. Sous-traitance

- Vous paraît-il utile de prévoir des mesures particulières pour respecter l'équilibre économique des contrats des sous-traitants ? Avez-vous des retours d'expérience ?
 - *Une clause globale PME traite de fait la sous-traitance (sst),*
 - *Limiter le rang de sst à 2 crée une contrainte MAIS éviter de gérer trop de rangs de sous-traitance / Comment la SCSNE souhaite*
 - *Inclure ce qui est prestations externes (locatiers, géomètres) dans la notion de sst (si %age mini)*
- Quelles bonnes pratiques avez-vous expérimenté permettant aux entreprises locales de mieux répondre aux demandes de sous-traitance ? D'expérience, voyez-vous des natures de travaux qui vous ont permis des interventions conjointes avec des exploitants agricoles ? Quels retours d'expérience pourriez-vous faire de ces collaborations ?
 - *Question du régime de taxation du carburant (TP ou Tx Agricoles) ?*
 - *Nécessité d'une licence ? Enjeu que ce recours soit sécurisé*
 - *Voir pour les autorisations de chauffeurs de transports + réfléchir à une structuration comme pour l'insertion (maison de l'emploi à décliner pour les agriculteurs)*

3. Logistique : approvisionnement et gestion des déblais, modalités (1/2)

- *D'une manière générale, intérêt, au regard des volumes excédentaires, d'être en mesure d'avoir des convois massifiés → mérite d'être étudié d'un point de vue réglementaire*
- Existe-t-il des filières de valorisation particulièrement intéressantes (dans la Région notamment) qu'il serait utile d'avoir à connaître pour la préparation de nos appels d'offres ?
 - *Bourse aux matériaux y compris avec des acteurs indépendants du chantier*
- Quel dispositif spécifique permet de recourir plus facilement aux modes de transport ferroviaires et fluviaux dans les chantiers ?
 - *Enjeu du caractère fonctionnel des quais / arrière quais pour le chantier*
 - *Report modal : attention aux délais pour le ferroviaire*

3. Logistique : approvisionnement et gestion des déblais, modalités (2/2)

- *Gestion des déblais :*
 - *Proposer les matériaux à d'autres maîtres d'ouvrages, y compris au niveau européen (« banque de sols »)*
 - *Prévoir une organisation des marchés (dépôts temporaires des entreprises TOARC > vers des entreprises qui réutilisent)*
 - *Informers sur les caractéristiques des dépôts pour atteindre les niveaux de recyclage,*
 - *Identifier les filières de recyclages sur place*
 - *Pré-identifier les sites de dépôts (disposant de toutes les autorisations) mais ouvrir aux variantes aussi.*

4. Sécurité

- Quelles pratiques spécifiques permettent d'atteindre le « zéro accident » ?
- Quel est le retour d'expérience (notamment pour la relation entreprise/maitre d'ouvrage) de la carte BTP ?
- *Influence de l'allotissement sur cet enjeu (interface / coordination / gestion co-activité) : soit structure extérieure rendant compte au MOA, soit un lot a un rôle de coordination (mais prévoir les moyens),*
- *Trouver le bon équilibre entre personnel expérimenté et moins expérimenté*

5. Innovation

- Comment permettre l'innovation dans la réalisation du chantier ?
 - *Appels d'offre ouverts à variante → ne pas trop encadrer,*
 - *Critères qui valorisent l'innovation*
 - *Veiller à ce qu'un allotissement (trop) fin ne soit pas un frein → permet de proposer une solution innovante globale MAIS peut être contradictoire avec d'autres objectifs, des variantes proposées dans le cadre de certains lots peuvent avoir des répercussions sur d'autres lots de travaux (conciliables ou pas)*
 - *Enjeu des délais de consultation des entreprises et aussi liés à la réalisation des travaux : trop courts, l'innovation est plus compliquée*
 - *Gestion des interfaces métiers / géographiques permettant de valoriser l'innovation*

6. Vous informer

- Sur les marchés :

- www.canal-seine-nord-europe.fr
- > Rubrique marchés
- > Adresse mail dédiée (à venir)
entreprises@canalseinenord.eu



- Suivre le projet :



<https://www.linkedin.com/company/societe-du-canal-seine-nord-europe/>



**CANAL
SEINE-NORD
EUROPE**

**SOCIÉTÉ
DU CANAL
SEINE-NORD
EUROPE**

Plus d'informations sur le projet :

www.canal-seine-nord-europe.fr

Partenaires financiers :



Cofinancé par l'Union européenne

Le mécanisme pour l'interconnexion en Europe

