



CANAL
SEINE-NORD
EUROPE

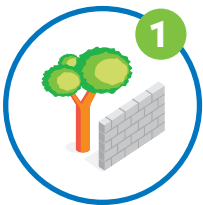
LES NICH OIRS DU CANAL

Nos conseils
pour bien accueillir
les oiseaux !

GUIDE DES BONNES PRATIQUES

OÙ ET COMMENT INSTALLER MON NICOIR ?

Dès réception :



1 JE LE POSITIONNE

contre un mur, une palissade ou le tronc d'un arbre* (voire dans une haie) et je le fixe grâce au kit de fixation fourni.

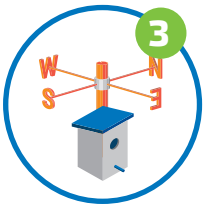
*Ajoutez un morceau de bois pour protéger votre arbre du fil de fer.



2 JE LE PLACE À UNE HAUTEUR

d'au moins 1,5 à 2 mètres** du sol et loin de branches, pour le protéger des prédateurs.

**Veillez impérativement à bien utiliser du matériel adapté et stable lorsque vous fixerez le nichoir en hauteur.



3 JE LE PROTÈGE DES ALÉAS MÉTÉO

notamment de l'entrée des vents dominants et de la pluie, et je l'oriente vers le lever du soleil (Est ou Sud-Est). J'évite le plein soleil et la pleine ombre.

! Vous avez déjà un nichoir dans votre jardin ?

Les oiseaux défendant leur territoire, placez votre Nichoir du Canal à bonne distance d'un nichoir déjà en place, pour éviter toute « querelle de voisinage ».

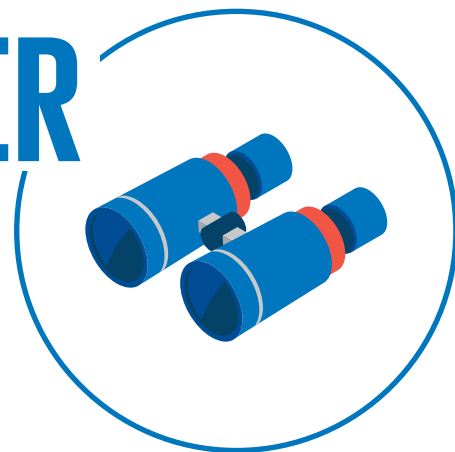
Consultez la vidéo de conseils à la pose et à l'entretien de votre nichoir en scannant ce QR Code



SOCIÉTÉ
DU CANAL
SEINE-NORD
EUROPE

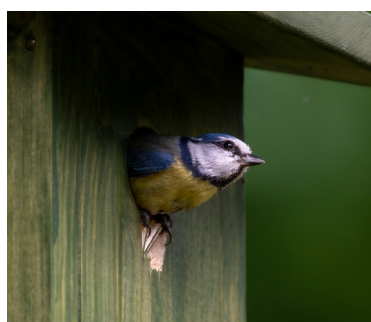
#LeCanalAvecMoi

COMMENT OBSERVER LES OISEAUX ?



QUE VAIS-JE VOIR ?

Une fois le nichoir installé, examinez le comportement des oiseaux jusqu'à l'envol des petits. Pour bien les comprendre, voici par exemple les étapes clés de la nidification d'une famille de mésanges :



Recherche appartement ou maison

Durant la période hivernale, l'oiseau mâle fait le tour du propriétaire : il se perche d'abord à proximité du nichoir, puis dessus, afin de réaliser une « visite » extérieure. Après quelques coups de bec autour du trou d'envol, pour en vérifier la solidité, et un contrôle des lieux pour s'assurer qu'ils ne sont pas occupés, il rentre à l'intérieur. Il y réalise « l'état des lieux », ressort et se perche plus loin !

Votre nichoir est maintenant repéré et devient un choix possible pour y nicher à la prochaine saison de reproduction !



La formation du couple

Le mâle chante afin de définir son territoire et d'attirer une femelle pour se reproduire. Une fois le couple formé, la femelle met le mâle à l'épreuve en quémendant de la nourriture.



Vous pourrez observer la femelle ouvrir ses ailes, les abaisser et les faire trembler en poussant des cris caractéristiques. Le mâle ramène alors en général une chenille, source de protéines, pour satisfaire la femelle. Cette offrande permet à la femelle de faire des provisions avant la couvaison mais également de tester la capacité du mâle à la nourrir pendant la couvaison et à nourrir les oisillons quand ils seront nés.

Construction du nid et ponte

Le printemps est arrivé, synonyme de construction du nid pour les mésanges.



Vous pourrez les observer transporter des matériaux qui formeront le nid, essentiellement de la mousse.

En avril la construction du nid est terminée, c'est le moment où la femelle pond les œufs qu'elle couvrera pendant une quinzaine de jours. Durant toute la durée de la couvaison, le mâle continuera d'alimenter la femelle.



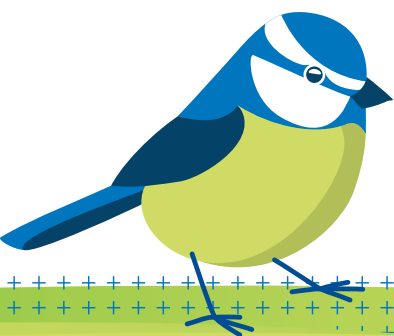
Le nourrissage des oisillons

Début mai, les oisillons de la première nichée sortent de leur coquille. La période du nourrissage commence alors pour les deux parents. Ils se relaient pour apporter des insectes aux oisillons.



Vous pourrez observer les adultes à la recherche de chenilles et autres insectes dans la végétation alentour. Une fois attrapés, les parents se posent à proximité du nichoir et observent les environs pour s'assurer qu'il n'y a pas de danger. Ils plongent ensuite tête la première pour donner à manger aux oisillons.

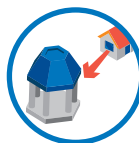
Les oisillons grandissent de jour en jour et commencent à être audibles à l'extérieur du nichoir. Au premier signal d'alarme des parents, les oisillons se taisent immédiatement.



Restez calmes et immobiles, ne faites pas de bruit et respectez une certaine distance pour ne pas déranger les oiseaux.


Si vous disposez d'une mangeoire, espacez-la de vos fenêtres d'environ 5m pour ne pas effrayer les oiseaux en vous postant à la fenêtre.

En hiver, déposez de la nourriture dans la mangeoire, comme des graines de tournesol, pour aider les oiseaux à mieux supporter les températures froides de la saison. Attirés par la nourriture, ils n'hésiteront pas à s'approcher de votre habitation.



Le premier envol des oisillons

Une vingtaine de jours après leur éclosion, les petits sont en mesure de prendre leur envol. Ils sont ternes et de couleur jaune. Les parents se perchent maintenant juste à l'entrée et n'ont plus forcément besoin de rentrer pour nourrir les petits.


 **Vous pourrez observer les oisillons perchés sur le trou d'envol**, appelant leurs parents pour de la nourriture. Pour les encourager à sortir du nid, les parents espacent le nourrissage et se perchent à proximité du nichoir en poussant des cris. Les jeunes s'élancent alors avec plus ou moins d'appréhension et s'agrippent comme ils peuvent à la végétation alentour.

! Certains oisillons tomberont au sol, mais les parents continueront de les alimenter. Il ne faut donc pas les récupérer ! En fonction des conditions climatiques, quelques oisillons morts pourraient être retrouvés dans le nid, notamment en raison de ressources alimentaires insuffisantes ou de maladies.



Le temps de l'émancipation

À l'extérieur du nichoir, les oisillons continuent de grandir et sont alimentés par les parents. Ils réclament leur nourriture en faisant vibrer leurs ailes et en poussant des cris.

 **Vous pourrez les observer, souvent cachés dans des arbustes**, imitant leurs parents à la recherche de nourriture. Les oisillons gagnent progressivement en indépendance et deviennent complètement autonomes environ quatre semaines après leur envol.

Les parents peuvent ensuite recommencer une nouvelle nichée aux environs du mois de juin, si la première nichée a échoué ou si les conditions sont bonnes.

QUELLES PLANTES POUR ATTIRER ET NOURRIR LES OISEAUX ?

Pour attirer les oiseaux, soignez l'écosystème de votre jardin en y multipliant les plantes qui feront proliférer les insectes. C'est la diversité de la flore (différentes tailles et espèces) qui favorise la venue d'un large panel d'espèces d'oiseaux : plantes à fleurs, plantes annuelles, plantes vivaces, graminées...

Pour l'entretien, préférez des tontes espacées et pas trop rases, les plantes à fleur s'y développeront pour le plus grand plaisir des oiseaux.



Mésange bleue se nourrissant dans les cônes d'un aulne glutineux.



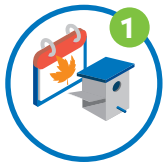
Mésange bleue dans un pommier. Elles raffolent des insectes disponibles sur les arbres fruitiers.



COMMENT RECONNAITRE LES OISEAUX ?

Pour reconnaître les différentes espèces d'oiseaux venant visiter votre nichoir, référez-vous à l'atlas photographique des oiseaux fourni dans votre kit. Il répertorie les oiseaux des parcs et jardins les plus communs de la vallée de l'Oise.

COMMENT ENTREtenir MON NICOIR ?



1 JE L'OUVRE EN OCTOBRE,

après l'achèvement de la nichée et quand les risques de déloger des chauves-souris, loirs ou insectes qui auraient pu s'y installer seront limités.



2 JE RETIRE LE NID ET BROSSE L'INTÉRIEUR,

pour détruire les parasites qui auraient pu s'y développer, je nettoie mon nichoir avec de l'eau et du savon de Marseille (je peux le badigeonner avec de l'huile essentielle de thym ou de serpolet que je peux trouver en parapharmacie).



3 JE LE FAIS SÉCHER, au soleil.



4 JE LE REMETS EN PLACE.



Ne vous approchez pas trop près et n'ouvrez jamais votre nichoir lors de la période de nidification, car les parents pourraient abandonner leur nichée.

SUIVRE ET PARTAGER VOS DONNÉES DE NIDIFICATION


D'ici fin août, complétez la fiche de suivi, fournie avec ce kit ou directement en ligne : <https://bit.ly/3JIICLN> de vos observations sur la nidification et participez ainsi au suivi scientifique de l'opération.



Partagez vos plus belles photos sur Instagram avec
#LESNICOIRSDUCANAL

CONTACT : lesnichoirsducanal@scsne.fr

Partenaires financiers

 Cofinancé par l'Union européenne
Le mécanisme pour l'interconnexion en Europe



**SOCIÉTÉ
DU CANAL
SEINE-NORD
EUROPE**



[www.
canal-seine-
nord-europe.fr](http://www.canal-seine-nord-europe.fr)