



N°6 - OCTOBRE 2023

MON CANAL

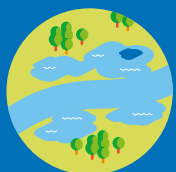
La lettre d'actualités



EN CE MOMENT DANS LE COMPIÉGNOIS-NOYONNAIS



LA 1^{RE} MAISON DU CANAL
est ouverte à Compiègne !



PLUS DE 500 HA DE MESURES COMPENSATOIRES
entre Compiègne et Libermont



DÉJÀ 275 000 M³ DE MATÉRIAUX RÉUTILISÉS
dans la construction des ponts du secteur 1

Restons connectés

compiegnois.noyonnais@scsne.fr
www.canal-seine-nord-europe.fr



L'OISE SUR LE PONT !

À la sortie sud de Cambronne-lès-Ribécourt, le premier pont sur le Canal s'inscrit déjà dans le paysage ! Le secteur alentour, en travaux depuis 13 mois, est maintenant fermé à la circulation pour un peu plus d'un an, le temps de terminer le rescindement de l'Oise depuis Montmacq, de démolir les deux ponts existants sur l'Oise et le canal latéral à l'Oise et de construire leurs remplaçants. La nouvelle portion de la RD 66 pourra alors être aménagée en conséquence.

Ce vaste chantier mobilise 9 entreprises et de multiples métiers des travaux publics dont celui de documentaliste de chantier qu'exerce Sandrine Mettez dont nous faisons le portrait page 6 de ce nouveau numéro de la lettre d'actualités de notre territoire.

Ailleurs dans le Compiégnois, les travaux du secteur 1 du Canal avancent, avec la poursuite des déboisements nécessaires d'ores et déjà lancés le long du tracé, tandis que les travaux de compensation environnementale continuent.

Côté Noyonnais, le détail des travaux de compensation qui vont être réalisés sera présenté lors de l'enquête publique environnementale du Canal entre Passel et Aubencheul-au-Bac début 2024. Sur cette partie noyonnaise, le semestre dernier a permis de nombreuses et fructueuses rencontres et réunions avec les habitants. Et l'heure est aux diagnostics archéologiques préventifs, avant le démarrage progressif des travaux annoncé d'ici 2025.

Ce numéro revient sur toutes ces actualités liées à la réalisation du Canal Seine-Nord Europe dans l'Oise. Pour en savoir plus sur le Canal et la démarche Grand Chantier qui accompagne sa réalisation, une Maison du Canal a ouvert cet été à Compiègne.

Bonne lecture !

Lyna Pobeda,
Directrice du territoire Compiégnois-Noyonnais

La Société du Canal Seine-Nord Europe est le maître d'ouvrage du projet. Établissement Public Local, elle est pilotée par la Région des Hauts-de-France, les Départements du Nord, de l'Oise, du Pas-de-Calais et de la Somme, en partenariat avec l'État et avec le soutien de l'Union européenne.

**SOCIÉTÉ
DU CANAL
SEINE-NORD
EUROPE**

3 PONTS ET 1 ROUTE À MONTMACQ

Entre Montmacq et Cambronne-lès-Ribécourt, le chantier des ouvrages de franchissement et du rétablissement de la RD 66 s'intensifie avec la fermeture, depuis le mois de septembre et pour un an, de la départementale.

À l'est de Montmacq, en arrivant sur Cambronne par la RD 66, à la jonction de l'Oise, du canal latéral à l'Oise et du futur Canal, un vaste périmètre est en chantier depuis 13 mois déjà, avec une série de réalisations comprenant le réaménagement de la rivière Oise, la construction de trois ponts et le déplacement de la route sur 1,2 km, avant le creusement du Canal lui-même.

Sur le premier des trois ouvrages entrepris, qui, avec sa portée de 105 m sera le plus long pont du Canal Seine-Nord Europe sur le secteur 1, les derniers éléments de la charpente ont été assemblés en septembre. La réalisation du tablier du pont suivra d'ici la fin de l'année. Au sud du chantier, le pont sur l'Oise dans son nouveau lit, sera achevé d'ici mi-2024. Enfin, sur le canal latéral à l'Oise, côté Cambronne, la déconstruction par grutage du pont existant est en préparation depuis la fermeture de la route. Les opérations de dépose interviendront d'ici la fin de l'année. La construction au même emplacement d'un nouveau pont, plus large et plus haut que l'actuel, suivra au cours du premier semestre 2024.

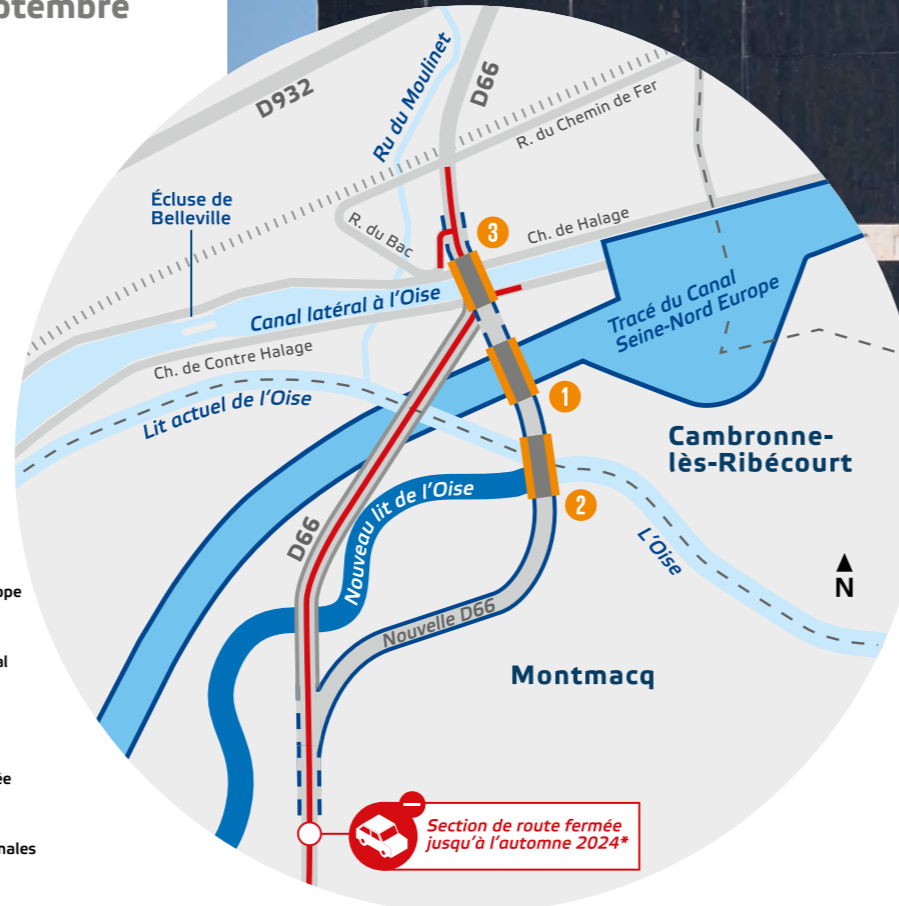
Les trois ponts bâtis, il restera à réaménager le tracé de la départementale 66 dans leur alignement, pour une réouverture à la circulation prévue à l'automne 2024.

L'organisation de ces travaux a été établie en concertation avec le territoire et en lien avec les habitants à proximité immédiate du chantier.

La Société du Canal Seine-Nord Europe reçoit vos questions et témoignages via l'adresse : compiegnois.noyonnais@scsne.fr



La charpente du pont de la RD 66 sur le futur Canal à Montmacq est entièrement posée, septembre 2023 © J.-C. Hecquet / SCSNE



- 1 Pont sur le futur Canal Seine-Nord Europe
- 2 Pont sur l'Oise
- 3 Pont sur le canal latéral à l'Oise
- Route créée
- Route rétablie
- Route supprimée
- Voie ferrée
- Limites communales
- Route fermée

* Sous réserve des conditions météorologiques et des aléas de chantier.

Calendrier prévisionnel*

- **SEPTEMBRE 2022 DÉBUT 2024**
Travaux de rescindement de l'Oise
- **SEPTEMBRE 2022 SEPTEMBRE 2024**
Construction des ponts de la RD 66
- **MARS 2023 MAI 2025**
Construction du pont de la RD 40 bis à Pimprez et Ribécourt-Dreslincourt
- **SEPTEMBRE 2023 AUTOMNE 2024**
Fermeture de la RD 66 entre Montmacq et Cambronne
- **PRINTEMPS 2024 PRINTEMPS 2025**
Construction du déversoir de Montmacq (pour la régulation des crues)

* Dates données à titre indicatif et susceptibles d'évoluer en fonction des aléas de chantier et des conditions météo.

LA CONSTRUCTION D'UN PONT À POUTRES*

Culée

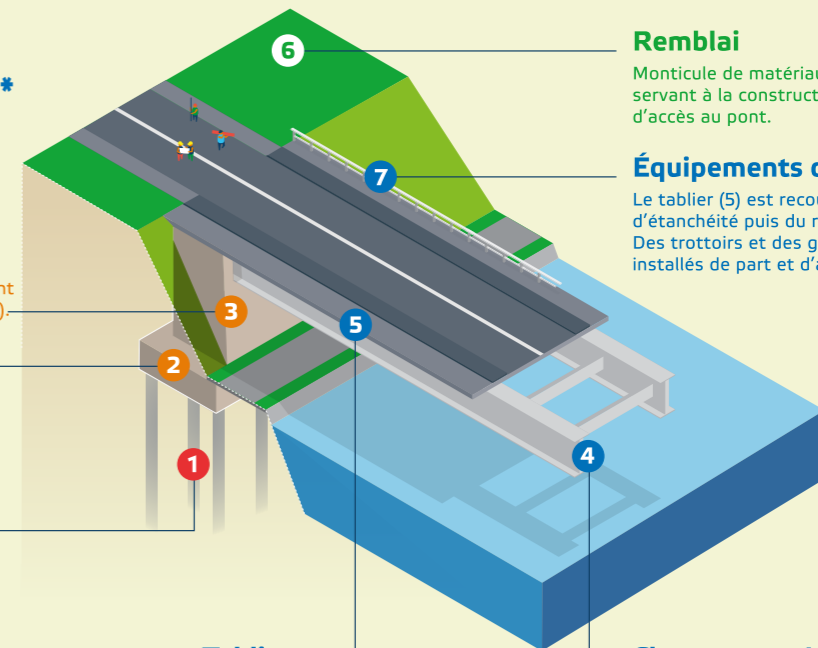
Ouvrage en béton armé servant d'appui aux deux extrémités du pont et supportant le poids du tablier (5).

Semelle de la culée

Dalle souterraine en béton armé servant à répartir la charge de la culée (3) sur les pieux, et assurer la stabilité de l'ouvrage.

Pieux

Colonnes de béton armé (ferraillage + béton) enterrées servant à soutenir la culée (3) sur terrain meuble.



Tablier

Plaque en béton armé fixée sur les poutres et charpente métallique (4) formant le tablier. Il sert à supporter et à répartir les charges de circulation.

Remblai

Monticule de matériaux compactés servant à la construction des rampes d'accès au pont.

Équipements de voirie

Le tablier (5) est recouvert d'une couche d'étanchéité puis du revêtement de voirie. Des trottoirs et des garde-corps sont installés de part et d'autre du pont.

Charpente métallique

Assemblage de poutres et poutrelles en acier posé sur les culées, formant l'ossature principale du pont et servant à porter le tablier (5).

* Dans l'ordre des opérations.

SOYEZ ATTENTIF À PROXIMITÉ DES CHANTIERS

À pied, à vélo ou en voiture, soyez vigilant lorsque vous êtes à proximité des chantiers !



- Respectez la signalisation des chantiers.
- **Ralentissez** à l'approche de la zone de chantier.
- Faites attention aux **entrées et sorties de camions**.
- Utilisez **les voies et chemins réservés** à votre mode de déplacement (piéton, vélo ou voiture).
- **Adaptez votre vitesse** aux conditions de circulation : présence d'engins, modification de signalisations, sols glissants, projections...

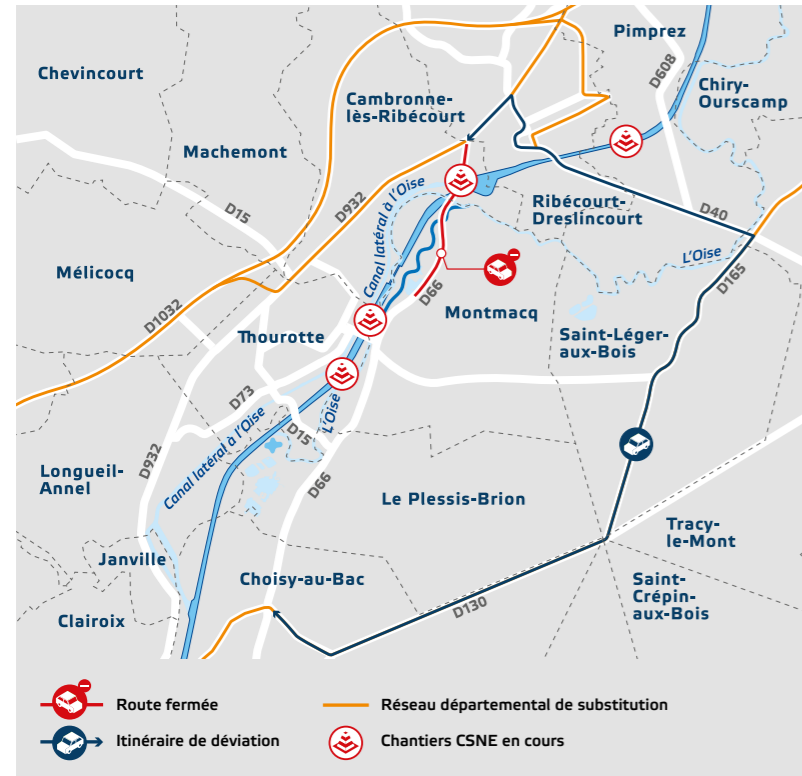
LA SÉCURITÉ est l'affaire de tous et de tous les instants

Une remarque sur nos chantiers, Une question sur le projet ? Contactez-nous : compiegnois.noyonnais@scsne.fr



CIRCULER ENTRE MONTMACQ ET CAMBRONNE JUSQU'À L'AUTOMNE 2024*

Pendant les travaux de réaménagement, démolition et construction de ponts sur la RD66, la route sera fermée à toute circulation dans les deux sens (hors chantier et accès aux habitations) sur 1,8 km, entre la sortie de Montmacq et le croisement avec la rue du Chemin de Fer à Cambronne-lès-Ribécourt. Une déviation via les routes départementales 130, 165 et 40 est mise en place. Pour votre sécurité et celle des personnels travaillant sur les chantiers, respectez les indications sur le terrain.



ET SUR LE CLO?

Les accès au chemin de halage le long du canal latéral à l'Oise (CLO) sont également coupés depuis la RD66 et la déchetterie au bord du CLO est fermée sur la période. Pour rejoindre l'écluse de Bellerive, il faut emprunter la rue du Chemin de Fer. En outre, d'ici la fin d'année, la démolition de l'actuel pont sur le canal latéral à l'Oise, nécessitera une coupure de la navigation d'une journée. Enfin, la mise en place de la charpente métallique et la pose des dalles préfabriquées du tablier occasionneront 4 autres journées de fermeture (non consécutives) entre les mois d'avril et mai 2024.

La SCSNE et Voies navigables de France (VNF) étudient ensemble les modalités de ces perturbations. Des avis à la batellerie seront adressés par VNF en amont des différentes fermetures sur le CLO liées aux travaux du secteur 1.

* Sous réserve des conditions météorologiques et des aléas de chantier.

Le Canal, parlons-en!

Vous avez été nombreux à participer aux rencontres organisées dans six communes du Noyonnais entre juin et juillet derniers pour échanger sur le Canal Seine-Nord Europe en local. Tous les supports de ces réunions sont consultables sur notre site internet.



© Parimage / SCSNE

En route pour l'emploi!

Associée au dispositif du Conseil départemental de l'Oise, la Société du Canal prend place à bord du Bus pour l'Emploi N°3 qui sillonne l'est du département, pour venir présenter les opportunités de travail sur le territoire. Après un passage à Clairoix et Jaulzy les 4 et 10 octobre, le prochain arrêt se fera le 9 novembre au matin, à la Maison départementale de la Solidarité de Thourotte.



© CD 60

Suivre l'actu du Canal dans l'Oise? Recevez toutes les informations du Compiégnois-Noyonnais directement dans votre boîte mail, en vous abonnant à la newsletter et aux Infos Travaux du territoire.



PASSEZ DONC À LA MAISON...

Depuis mi-juillet, une première Maison du Canal ouverte à Compiègne accueille tous les publics, curieux du projet ou intéressés par les dispositifs de la démarche Grand Chantier qui accompagne la réalisation du Canal.



© ARC



© ARC

C'est au bord de l'Oise, au rez-de-chaussée de l'ancienne École d'état-major de Compiègne où siège aussi la Société du Canal Seine-Nord Europe, que la Maison du Canal vous attend, au sein d'un espace partagé avec la Maison des Projets de l'Agglomération de la région de Compiègne (ARC).

Une partie de l'exposition permanente présente le Canal Seine-Nord Europe dans toutes ses dimensions – européenne, économique, géographique, environnementale et chantier... Un second volet territorial détaille l'ensemble des équipements et aménagements prévus entre Compiègne et Passel.

Point de ralliement de la démarche Grand Chantier, la Maison du Canal délivre également conseils et renseignements sur les dispositifs mis en place en faveur de l'emploi, de la formation et du développement économique.

Projections, rencontres, ateliers et expositions temporaires viendront au fil des ans, animer ce lieu d'information ouvert à tous!

MAISON DU CANAL
27 place d'Armes – 60200 Compiègne
Du mardi au samedi
10h – 12h30 / 13h30 – 17h



Actualités sur la page de l'ARC Maison des Projets / Maison du Canal

À LA DÉCOUVERTE DU TRACÉ DU CANAL À NOYON

C'est sous un beau soleil que s'est déroulée le 8 juillet, l'édition noyonnaise de la « Randonnée du Canal », une balade commentée de 4,5 km parcourant une partie du tracé prévu sur la commune de Noyon.



© SCSNE

Avec trois départs dans la journée, la randonnée de plus de 2 heures qui cheminait à l'ouest de Noyon sur le tracé du Canal entre les quartiers de Beauséjour et du Maigremont, a rassemblé quelque 90 participants.

Animé par les équipes de la Société du Canal Seine-Nord Europe, le circuit était ponctué de points d'arrêt autour d'expositions en plein air, donnant lieu à des explications. Un intervenant du Conseil d'Architecture, d'Urbanisme et de l'Environnement de l'Oise (CAUE60) était là pour aider les participants à appréhender les transformations du paysage à venir.

Au fil de la balade, différents sujets en lien avec la nouvelle infrastructure, comme ses enjeux agricoles et environnementaux, la gestion de l'eau, les 10 rétablissements routiers prévus ou l'écluse de Noyon qui sera visitable, ont pu être abordés et explicités.

Un moment convivial, instructif et un peu sportif qui, au regard du succès rencontré, pourrait se renouveler dans les prochaines années, en partenariat avec l'Office de tourisme du Pays noyonnais et le concours de l'Amicale des Randonneurs Pédestres en Noyonnais.

DES TRAVAUX BIEN TRACÉS!

4 QUESTIONS À SANDRINE METTEZ, DOCUMENTALISTE CHEZ ROGER MARTIN



SANDRINE METTEZ

Vous travaillez comme documentaliste sur les chantiers de Montmacq. En quoi consiste ce métier peu connu ?

Sur un chantier de travaux publics, aucune opération ne se déroule sans planification, documentation et autorisation préalables. C'est le rôle du documentaliste d'assurer la traçabilité de l'ensemble des opérations du chantier, qu'il s'agisse des procédures, des plans, des budgets, de l'approvisionnement, des signalements ou problèmes sur le terrain, etc. Rien n'est mis de côté. Je dois recueillir, vérifier, codifier, enregistrer, diffuser et archiver l'ensemble des documents.

Quelle place prend la documentation sur le projet Canal Seine-Nord Europe ?

Plus le projet en chantier est important, plus le suivi documentaire est nécessaire et riche. Employée par le Groupe ROGER MARTIN, mandataire du groupement Nord Confluences chargé des travaux du Canal autour de Montmacq, j'assure le lien administratif avec la Société du Canal Seine-Nord Europe, maître d'ouvrage du projet, et avec la maîtrise d'œuvre, pour les 9 entreprises intervenant sur les différents chantiers. Je reçois et je traite la documentation sur tous les sujets en lien avec le chantier : l'environnement, la construction, la sécurité, le suivi qualité, etc.

11,6% FEMMES

TRAVAILLANT DANS LES TRAVAUX PUBLICS EN 2022

9,6% FEMMES

Chiffres de la Fédération française des travaux publics



© A.-C. Barbier / SCSNE

Comment êtes-vous arrivée dans les travaux publics, un secteur où les femmes restent peu représentées ?

Après une première partie de carrière dans l'industrie, je souhaitais intégrer le secteur des travaux publics que j'avais approché plus jeune. J'ai pu faire un stage d'immersion chez ROGER MARTIN qui s'est prolongé par une formation à la conduite d'engins de chantier, sur un compacteur et un tombereau. J'ai ensuite passé les habilitations nécessaires pour être embauchée en tant que conductrice d'engins en 2021. L'entreprise m'a proposé ce poste de documentaliste en 2022. Une belle opportunité de découvrir un autre métier des Travaux Publics ! J'ai été formée et suis entrée en fonction en août 2022. C'est un secteur où l'évolution professionnelle est réellement possible !

Comment se déroulent vos journées sur le chantier de Montmacq ?

J'ai la chance d'être basée sur le chantier lui-même, au contact des équipes et au cœur des opérations en cours, ce qui facilite mon travail et me permet de suivre de près les grandes étapes des travaux. Cet été, la pose de la charpente sur le pont de la RD 66 au-dessus du futur Canal, nous a tous réunis. C'était très impressionnant ! Toutes les actions en lien avec l'environnement sont passionnantes. J'ai pu découvrir le déroulement d'une pêche de sauvegarde. Et je gère également les relevés du niveau d'eau sur le chantier. Les sujets sont nombreux et mes journées sont donc très variées ! Même si, à la fin de cette mission, je serai ravie de retourner éventuellement conduire des engins.

« Tout ce qui se passe sur un chantier comme celui du Canal est minutieusement documenté. »

EN BREF...

Opérations de déboisements sur le secteur 1 jusqu'en mars 2024. Conformément aux prescriptions de l'arrêté d'autorisation environnementale, les coupes sont réalisées sous le contrôle de l'écologue du Canal, hors période de nidification et d'enjeu écologique. Elles démarrent par les arbres-gîtes qui font l'objet d'une surveillance accrue et d'un mode opératoire particulier.



© SCSNE

Archéologie dans le Noyonnais. L'étape des diagnostics préventifs programmée d'ici 2025 sur environ 290 hectares de parcelles a commencé. Leurs résultats détermineront la nécessité ou non de réaliser des fouilles en amont du démarrage des travaux de construction du Canal.



© SCSNE

L'environnement au cœur du Canal.

Toute l'info sur cette thématique essentielle, à lire et visionner en scannant ce code.



TOUT SAVOIR SUR MON CANAL

LA NATURE AUTOUR DU CANAL

LES PROCHAINES COMPENSATIONS ENVIRONNEMENTALES DANS L'OISE

Dans la partie noyonnaise du territoire entre Passel et Libermont, de premiers travaux de compensation environnementale liés au secteur 1 ont été initiés à l'été 2022 à Morlincourt, Appilly et dans la vallée de la Verse. Ils reprennent cet automne sur la commune de Beaurains-lès-Noyon avec à la clé sur ce site, 10 hectares d'aménagements (mares, améliorations des boisements, etc.) destinés à créer des conditions propices à la biodiversité locale.

Les compensations environnementales du secteur 2 vont concerner 6 autres sites dans le Noyonnais, pour un total de 110 hectares situés essentiellement sur de futurs délaissés* entre le CSNE et le canal du Nord et dans le bois du Quesnoy. Le détail de ce programme, élaboré en concertation avec les acteurs du territoire, sera présenté et consultable en ligne lors de l'Enquête publique environnementale du CSNE entre Passel et Aubencheul-au-Bac, prévue début 2024.

Côté Compiégnois, les travaux environnementaux sont lancés depuis 2017, avec des interventions à Bienville et Chiry-Ourscamp

notamment. Les prochains chantiers concernent un vaste site de 30 hectares dans les boucles de l'Oise entre Choisy-au-Bac, Longueil-Annel, Thourotte et Le Plessis-Brion. Sur ce tronçon de 2,8 km, l'Oise sera adaptée à la navigation de grands bateaux et les boucles caractéristiques du tracé actuel de la rivière croisant le futur tracé seront aménagées. Véritables réserves pour la biodiversité locale, elles sont organisées pour préserver leur rôle et leur richesse écologiques voire même les optimiser.

La boucle des Ageux sera transformée en annexe hydraulique connectée au Canal, avec une mosaïque de milieux (plan d'eau, mares, boisements humides, etc.) favorables aux amphibiens, insectes, oiseaux, chiroptères et poissons, se prolongeant dans le bras de Longueil**. Dans les boucles du Muid maintenues en zones humides, les amphibiens comme le martin-pêcheur d'Europe trouveront les conditions nécessaires à leur reproduction, des frayères à brochets seront créées... Ces aménagements débuteront en 2025.



© A.-C. Barbier / SCSNE

* Portion de terrain dont la configuration (faible largeur, enclavement...) ne permet pas d'envisager de culture agricole.
** Aménagement précis en cours de finalisation d'étude, en lien avec le territoire.

AILLEURS SUR LE TRACÉ

UN PREMIER QUAI TRAVAUX AU BORD DU CANAL DU NORD

LES CHANTIERS DU CANAL SE PRÉPARENT DANS LE SANTERRE HAUTE-SOMME

Après les deux quais déjà construits sur le canal latéral à l'Oise à Ribécourt-Dreslincourt et Pimprez, la réalisation de 10 autres quais pour la desserte des chantiers par voie fluviale est prévue le long du canal du Nord.

Un premier quai est déjà en construction sur la commune d'Allaines. Depuis mi-août, son rideau de palplanches est en cours de réalisation. 110 paires de profilés en acier de 1,20 m de large sur 12 m de haut sont enfoncées dans le sol par vibrofonçage – la technique la moins bruyante – pour constituer la paroi étanche. Début 2024, ce quai d'une centaine de mètres pourra être équipé et aménagé avant d'entrer en service pour permettre l'approvisionnement et l'évacuation par bateaux des différents chantiers du Canal situés à proximité, notamment ceux de l'écluse d'Allaines, de l'écluse de jonction avec le canal du Nord et de la retenue d'eau de Louette.



© SCSNE



Pour en savoir plus, rendez-vous sur les pages du TERRITOIRE SANTERRE HAUTE-SOMME



#LeCanalAvecMoi

Partenaires financiers



SOCIÉTÉ
DU CANAL
SEINE-NORD
EUROPE

 www.canal-seine-nord-europe.fr